

... où l'on peut SE GARER ...

PARKINGS

Ca y est, le Parking Gaudin va se faire comme la précédente municipalité l'avait préparé. On se souvient encore des postures et gesticulations qu'y opposaient nos édiles actuels. Il fallait « Salvà U Vechju Liceu », puis faire des études ridicules sur les gaz d'échappement, et on en passe... 4 ans de perdus, hélas, mais, ne boudons pas notre plaisir. Avec le parking de la Place d'Armes cela fait près de 700 places. On ajoutera pour mémoire les 80 places du projet initial Puntettu et les 100 places prévues le long de la bretelle du Fort-Lacroix. Projets enterrés semble-t-il ; ils reviendront peut-être. A cela il faut ajouter le site du Couvent St-François. Il offre aujourd'hui quelques dizaines de places peu accessibles. Elles seront plusieurs centaines et bien accessibles avec la liaison du couvent, par le haut, à Montepiano.

RÉDUIRE LE TRAFIC AUTO voilà le port !

Dans ce Centre-Ville construit bien avant l'ère de l'auto, celle-ci reste un problème majeur qui pèse sur le quotidien des gens, sur l'activité commerciale et plus généralement le développement économique et culturel. On cherche des palliatifs, parkings ou aménagements de rues. Mais, il peut être aussi nécessaire de réduire la circulation automobile. Gilles Simeoni, qui le découvrait un jour et s'émerveillait de sa clairvoyance, s'était vu indiquer qu'un moyen très sûr d'y parvenir est le Port de la Carbonite !... Eviter que 90% du trafic du port de commerce traverse inutilement le Centre, voilà qui va dans le sens recherché. **Bien sûr, les transports en commun sont aussi un facteur favorable. Ils restent une priorité.**

Si le «parking de dissuasion» de l'Arinella est un échec, il demeure que des parkings périphériques reliés par une navette rapide sont une bonne solution.

- À Toga, le parking en silo proposé par toutes les listes et confirmé par la municipalité en place a été abandonné, au motif que du stationnement a été ouvert sur l'ancien terrain des Impôts.
- Au rond-point des Pompiers où le parc actuel pourra sans difficulté monter en capacité.

... et BIEN DESSERVI

TRANSPORT EN COMMUN BUS ET TRAM TRAIN

Les transports en commun contribuent à la respiration du centre.

A côté du service des bus, dont il faut souligner la qualité et les tarifs modérés, Bastia dispose, avec le chemin de fer qui traverse la ville jusqu'à la Gare Centrale, d'un atout qu'il est essentiel de valoriser :

- en densifiant les gares (espacées de 3 km maximum)
- en visant la fréquence du quart d'heure,

Nous aurons un véritable Tram périurbain qui réduira l'afflux de voitures en Centre-Ville.

Les parkings de dissuasion existent déjà près des gares (ou du Stade).

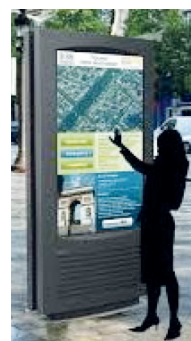
Et nul besoin, là, de navette. C'est le train !

L'Agglo avait en son temps commencé le travail avec la Collectivité de Corse en charge du train. Il faut le poursuivre.



INDISPENSABLES NOUVELLES TECHNOLOGIES

- Connaître le temps d'attente du prochain bus ou train, le temps du trajet, est décisif pour le choix du transport en commun au lieu de la voiture. Là aussi, le retard est considérable. Il faut se moderniser.
- Dans le même esprit, mieux connaître encore les places disponibles dans les parkings évite aux voitures de tourner inutilement.
- Il faut aussi de nouveaux abonnements de surface pour résidents et usagers fréquents.



Panneau digital interactif

SUNNIEMU UN POCU ...

Le tunnel ferroviaire passe juste à l'aplomb du palais de Justice. Sous le point le plus asphyxié de Bastia. A une profondeur de 18 mètres, certes. Mais nous imaginons depuis longtemps une sorte de station de métro. Utopie ? C'est à voir. Les techniques d'escaliers mécaniques et leur sécurité sont en progrès constant. Et toutes les réalisations marquantes ont été un jour rêvées.



s o m m a i r e

- Comment on asphyxie Bastia
- La rotule du Palais de justice
- Bretelle du Fort-Lacroix
- Puntettu - Letteron
- Bd Gaudin
- La Citadelle
- Le lycée maritime
- Animation commerciale
- Parkings
- Réduire le trafic auto
- Transports en commun Bus et Tram Train
- Nouvelles technologies
- Sunniemu un pocu



EDITO par Jean ZUCCARELLI

Bastia périclité sous l'œil indifférent de la municipalité actuelle qui n'a pour la Ville ni projet ni, même, envie. Mais, dénoncer son incurie ne suffit pas. **Depuis notre numéro 8 d'Avril, nous vous exposons par grands thèmes notre vision de l'avenir de Bastia. Urgence oblige, nous avons commencé par les questions portuaires.**

Elles ouvrent, on l'a vu, pour la Ville et son agglomération des pistes passionnantes. Dans ce numéro, nous traitons, donc, du **Centre-Ville, plus précisément l'hyper-centre**, serré, en difficulté commerciale et démographique. La municipalité précédente avait voulu que Bastia soit plus beau et agréable à vivre. Et plus attractif. On avait embelli et mis la Citadelle piétonnière avec son Musée. Et pour rendre tout son lustre au Centre Ancien, en faire le coeur du parcours touristique et patrimonial, y réimplanter vie et activités, l'Opération de Renouveau Urbain Centre Ancien était fin prête, financements bouclés et premières opérations menées (Guadellu, Vattelapesca, Rue de la Miséricorde). La reconquête du bord de mer était également lancée avec la Voie Douce (3 km sur 5) et le projet de piétonisation du et autour du Vieux-Port. L'ouverture de nouveaux parkings (Gare, Place Vincetti), la Rue César Campinchi (et les premières bornes d'arrêt-minute) etc. amorçait la dynamisation nécessaire du commerce (voir plan page 3). **Tout a été brisé net** avec de graves dommages pour Bastia. **Il faut impérativement retrouver le chemin de l'avenir et, j'en suis convaincu, avec la ténacité au service d'un projet cohérent, ce merveilleux centre de Bastia retrouvera toute sa place et son éclat.**

Comment on asphyxie Bastia

- Face aux centres commerciaux du Sud et leurs facilités de stationner (sans parler de l'e-commerce), Bastia a subi de plein fouet :
- L'arrêt pendant 3 ans du Parking Gaudin
 - La politique répressive de stationnement sanctionnant sans nuances tout dépassement d'horaire
 - L'absence de tout élément nouveau d'agrément par interruption des projets en cours
 - Sans parler d'un regain de saletés et d'odeurs

Résultat

- Visiteurs découragés d'entrer en ville,
- Nombreux commerces en difficulté,
- Facture des PV triplée pour les Bastiais.

È dalli u portafogliu !

Bulletin d'adhésion

Nom : Prénom :

Adresse : Code Postal :

Tél. : Mail :

- je souhaite recevoir les infos par sms ou par email
- je souhaite participer aux réunions et initiatives de DAPB
- cotisation annuelle de 10 €
- don €

LA ROTULE DU PALAIS DE JUSTICE

Carrefour d'artères majeures, réunissant au surplus le pôle judiciaire, deux collèges, un groupe scolaire, etc... le rond-point du Palais de justice est la rotule du Centre-Ville.

Bloqué, il interdit beaucoup de choses, fluidifié et nanti de plus de parkings il permet, en étoile, plusieurs projets liés. Chacun irrigue un quartier et tous concourent à la revitalisation du Centre.

• Accessibilité du haut du Bd Paoli et de la Rue César Campinchi.

C'est évidemment l'enjeu majeur du parking Gaudin et de tout projet intéressant le centre.

• Traitement du Guadellu.

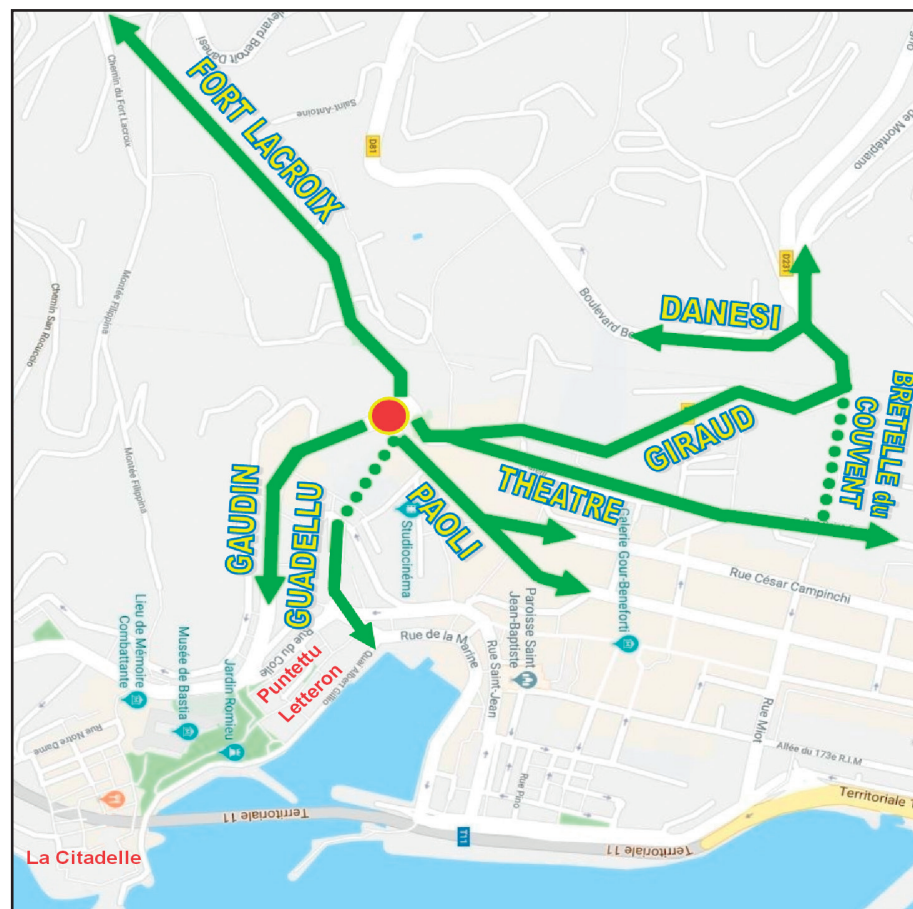
(Pour mémoire) Condition mise par l'Etat pour autoriser le parking Gaudin, ces travaux sur l'amont du ruisseau Guadellu, puis l'aval jusqu'au Vieux-Port, pour prévenir tout risque d'inondation, sont achevés.

• Axe Théâtre-Couvent St François.

En soulageant le Bd Giraud on facilite l'accès au Théâtre, au Couvent Saint-François, et à des espaces propices à de nouveaux parkings. Mais c'est par le haut, avec la bretelle le reliant à Montepiano que le Couvent et tout le « Quartier des Arts » seront désenclavés.

- Bretelle du Fort-Lacroix
- Reprise du projet Puntettu-Letteron
- Requalification du Bd Gaudin
- Citadelle

Nous allons revenir sur ces 4 derniers.



Rond-point du Palais de Justice et projet de Bretelle du Fort-Lacroix

BRETELLE DU FORT-LACROIX

Il est absurde (voir notre n° 5) de faire passer tout le trafic en direction de Teghime par les boulevards Giraud - de Montera - Danesi. Pis, ce trafic s'est augmenté des flux vers le Fangu et vers les hauteurs de Lupino par la route de Petra-Rossa.

Résultat : embouteillages, énervements, risques d'accidents dans ces boulevards jalonnés, au surplus, d'administrations et d'établissements scolaires et hospitaliers. La solution proposée il y a déjà longtemps, avait été bloquée stupidement pour des motifs électoralistes masqués sous la protection des grenouilles du ruisseau Guadellu. Parenu fole !

Les faits sont têtus. Il faut relier le Palais de Justice au Fort Lacroix par une bretelle routière. Pas une route à grande circulation, mais suffisante pour soulager la voie Giraud - de Montera - Danesi. Et éviter les reflux sur le Rond-Point. Avec, en prime, 40 logements sociaux et des places supplémentaires de parking dans un secteur névralgique.

PUNTETTU - LETTERON

La réhabilitation prioritaire de ce quartier a été stoppée en 2014 pour de mauvaises raisons. La Casa Montesoro, ce « joyau », paraîtra dérisoire au regard du dommage infligé à ce quartier qui fait la continuité entre la Citadelle et le Vieux-Port.

Le traitement de l'aval du Guadellu par l'ancienne municipalité sécurise désormais ce secteur.

Il a déjà permis la requalification de la rue Vattelapesca et sa placette.

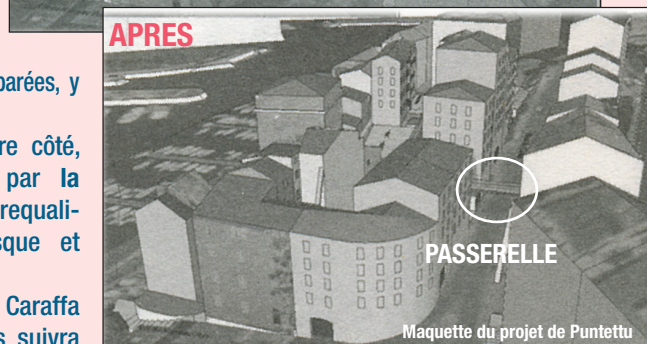
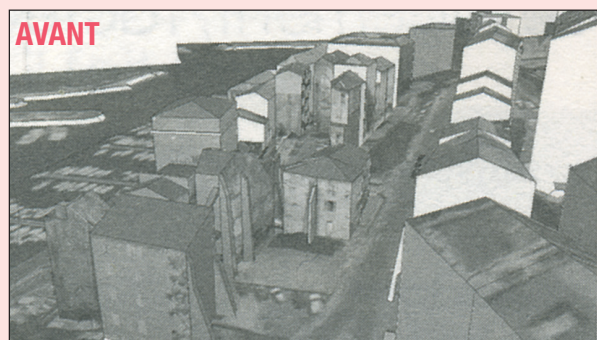
On doit reprendre, à présent, le projet Puntettu.

Il comporte entre autres 100 logements nouveaux dont 80 sociaux et un parking de 80 places. Avec une passerelle enjambant la Rue du Colle, le Puntettu retrouvera son lien à la Rue Letteron, «U Carrughju Dirittu», dont il était coupé depuis 1960.

La vie, population, enfants, commerces, qui a fui les 2 parties séparées, y reviendra.

La Rue Letteron sera de l'autre côté, reliée au Boulevard Gaudin par la Descente des Colonnes requalifiée en un passage pittoresque et commerçant.

La réhabilitation de la Maison Caraffa et de la Fontaine des Jésuites suivra logiquement.



Maquette du projet de Puntettu

Bd GAUDIN

Avec ses trottoirs si étroits qu'on s'y faufile à peine, le Boulevard Auguste Gaudin est bien loin du temps où tous les commerces de gros de Bastia, alimentaire ou matériaux s'y retrouvaient.

En cause, bien sûr, l'auto. Il fallait stationner... quitte à ne plus pouvoir passer à pied. Adieu le commerce, adieu la vie ! une artère quasi morte. On devait donc faire à toute force les deux parkings de la Place d'Armes et du Palais de Justice dit «Gaudin».

Ce dernier donnera, en prime, en bordure du Boulevard, une belle esplanade.

Mais, surtout, avec deux grands parkings aux extrémités, on pourra supprimer le stationnement latéral (en gardant les emplacements-minute de rigueur). Les trottoirs doublés en largeur redeviendront agréables au piéton et au client.

Ou au touriste.

Les sorties vers l'aval sont rébarbatives. Et difficiles vers la rue saint Angelo. En sorte que le boulevard est un boyau dont on ne sort guère. Avec la requalification des Colonnes et de la rue Letteron, il rayonnera, au contraire, dans le secteur adjacent.

A la place de l'«Eleven» le bâtiment de logement social promis dans l'ORU contribuera aussi à la renaissance commerciale du quartier.



Le théâtre de verdure

LA CITADELLE

La Citadelle, joyau du Centre-Ancien, a vu sous les précédentes mandatures un investissement massif :

- Parking de la Place d'Armes (382 places)
- Aménagement de la place publique et du jardin
- Palais des Gouverneurs et Musée
- Ouverture de la Poterne Nord
- Place du Donjon
- Requalification du Bastion Nord et d'une partie du chemin de Ronde
- Réhabilitation et couverture du Pavillon des Nobles Douze
- Acquisition du Bastion Sainte-Marie, etc.

Plus, sous d'autres maîtrises d'ouvrage, certes, le siège de RCFM, l'Hôtel des Gouverneurs, et le remplacement de l'ancien hôpital génois par un élégant immeuble.

Comme partout ailleurs dans Bastia, rien de nouveau depuis quatre ans. Pourtant il faut continuer à investir pour que la Citadelle joue tout son rôle.

- Le Chemin de Ronde doit être poursuivi et constituer un parcours touristique incontournable.

- L'Etat doit mettre fin à l'insupportable « gel » de l'ancienne Maison d'Arrêt qui altère encore la vue de la Citadelle.

- Notre projet de théâtre de verdure rebaptisé «Mantium» par la municipalité est indispensable.



Maquette de la Citadelle

LE LYCEE MARITIME

Le Lycée Maritime, déjà évoqué dans nos précédents numéros, semble s'acheminer vers un projet plus esthétique. Mais celui-ci reste pour nous une réponse de court terme qui ne répond pas aux besoins futurs de l'établissement.

... ATTRACTIF ...

ANIMATION COMMERCIALE

Tout le monde, à commencer par les commerçants, s'accorde à dire que le premier problème du Centre-Ville c'est l'accessibilité. Le public se tournerait plus volontiers vers la périphérie et ses facilités d'accès et de parking.

C'est vrai, et nous venons de voir qu'on peut rendre ce Centre-Ville accessible et où l'on puisse y stationner pour faire ses achats. En jouant de manière cohérente sur la voirie, la signalétique, sur l'offre de places et sur la circulation auto. Cela suffit-il ?

Non bien sûr. Il faut aussi animer.

C'est d'abord l'affaire des commerçants eux-mêmes, des chambres consulaires, mais, la Ville doit aider et accompagner ces initiatives.

En jouant sur la beauté ou la valeur culturelle des lieux. Ou en facilitant la marche sur les trottoirs.

Plus directement, on se souvient de la Rue César Campinchi (et ses premières bornes d'arrêt-minute).

Dans les années 2012 et 2013, avec le soutien de l'ADEC (présidée par Jean Zuccarelli), et des chambres consulaires, un plan de dynamisation du territoire avait été lancé :

- Requalification de la Rue Napoléon et de l'Avenue Emile Sari.
- Première demi-heure gratuite dans les parkings municipaux.
- Marché de Noël, pérennisation du Shopping de nuit...
- Soutien financier à la modernisation des commerces (vitrines, charte des devantures, sécurité, accessibilité). Plusieurs dizaines de bénéficiaires.